

Transfer Utility LE

Software-Handbuch



Einleitung



Problembehebung



Inhalt

Transfer Utility LE ausprobieren



Auf den Computer importieren



Musikdateien exportieren



Einleitung

Die Funktionen von Transfer Utility LE..... 4

Erste Schritte 5

 Über dieses Handbuch.....5

 Wichtige Hinweise6

 Systemanforderungen7

 Verwendbare Videos.....8

 Installation9

 Camcorder / SD-Speicherkarte anschließen15

 Transfer Utility LE starten16

 Trennen des Camcorders17

 Deinstallation.....18

Transfer Utility LE ausprobieren

Videodateien auf den Computer importieren 21

Musikdateien zur Wiedergabe auf dem Camcorder zusammen
mit Videodateien exportieren..... 23

Problembehebung

Fragen und Antworten 27

Anfragen 31

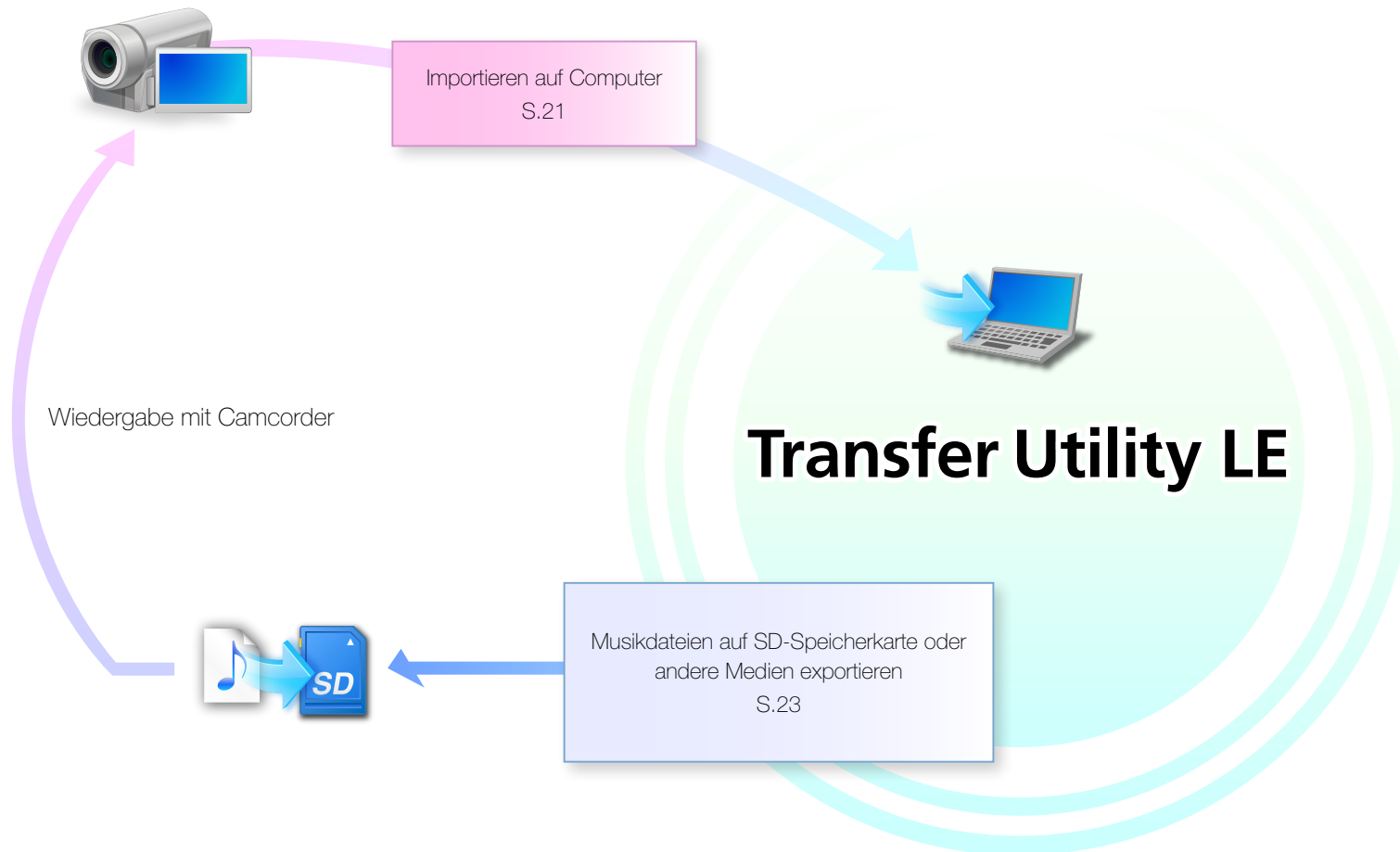
Lizenz 32



Einleitung

Die Funktionen von Transfer Utility LE.....	4
Erste Schritte	5
Über dieses Handbuch.....	5
Wichtige Hinweise	6
Systemanforderungen	7
Verwendbare Videos.....	8
Installation	9
Camcorder / SD-Speicherkarte anschließen	15
Transfer Utility LE starten	16
Trennen des Camcorders	17
Deinstallation.....	18






Mit Transfer Utility LE können Videos, die Sie mit dem Camcorder aufgenommen haben, auf den Computer importiert und Musikdateien auf eine SD-Speicherkarte exportiert und auf dem Camcorder wiedergegeben werden.



Über dieses Handbuch


■ Verwendung dieses Handbuchs

- Dieses Handbuch verzichtet auf eine nähere Beschreibung der grundlegenden Bedienungsverfahren für das Windows-Betriebssystem/Mac. Die Auswahl von Menüs und die Auswahl in den Fenstern basiert auf den allgemeinen Bedienungsverfahren für das Windows-Betriebssystem/Mac.
- Sofern nicht anderes angegeben werden in dieser Anleitung Windows- und Mac-Computer als "Computer" bezeichnet.
- Sofern nicht anders angegeben, werden in dieser Anleitung SD-Speicherkarte, SDHC-Speicherkarte und SDXC-Speicherkarte als "SD-Speicherkarte" bezeichnet.
- Es ist untersagt, den Inhalt des Handbuchs als Ganzes oder in Auszügen ohne vorherige Genehmigung zu reproduzieren.
- Änderungen dieses Handbuchs bleiben vorbehalten.
- Bei Fragen wenden Sie sich bitte an unser User Support Center.
- Die Abbildungen in diesem Handbuch zeigen Abbildungen der Software im Entwicklungsstadium. Sie können von der tatsächlichen Software abweichen.
- Die in diesem Handbuch verwendeten Symbole tragen folgende Bedeutung.

Symbol	Bedeutung
	Das Klicken dieses Symbols bringt Sie zur Startseite zurück.
	Das Klicken dieses Symbols bringt Sie zur Inhaltsseite zurück.
	Dieses Symbol weist auf einen wichtigen Hinweis zur Bedienung hin.
	Dieses Symbol weist auf einen nützlichen Bedienungstipp hin.
	Dieses Symbol verweist auf eine Bezugsseite mit verwandten Themen.

■ Marken

- Transfer Utility LE™ ist eine Marke der PIXELA CORPORATION.
- Windows® ist eine eingetragene Marke der Microsoft Corporation in den USA und anderen Ländern.
- Der offizielle Name von Windows lautet Microsoft® Windows® Operating System.
- Mac und OS X sind Markenzeichen von Apple Inc., registriert in den Vereinigten Staaten und in anderen Ländern.
- Adobe und Adobe Reader ist ein registriertes Markenzeichen oder ein Markenzeichen von Adobe Systems Incorporated in den Vereinigten Staaten von Amerika und andern Ländern.
- Hergestellt unter Lizenz von Dolby Laboratories. „Dolby“ und das Doppel-D-Symbol sind Markenzeichen von Dolby Laboratories. Copyright 1993-1998 Dolby Laboratories. Alle Rechte vorbehalten.


- „AVCHD“ und das „AVCHD“-Logo sind Marken der Panasonic Corporation und der Sony Corporation.
- Die in diesem Handbuch aufgeführten Unternehmensnamen und Markennamen sind in sich Marken, registrierte Marken und Produkte der jeweiligen Unternehmen.
- Die Symbole ® und TM wurden auf einigen Seiten dieser Anleitung weggelassen.



Wichtige Hinweise

■ Hinweise für den Betrieb

- Wenn aufgezeichneter und/oder bearbeiteter Inhalt kopiergeschütztes Material enthält, das von Dritten erstellt wurde, ist Ihnen seine Verwendung ohne Mitteilung an den Urheberrechtsinhaber nicht gestattet, mit Ausnahme der privaten Verwendung.
- Verwenden Sie einen Netzadapter zur Stromversorgung eines Notebook-Computers.
- Verwenden Sie das Kompaktnetzteil zur Stromversorgung des Camcorders.
- Verbinden Sie den Camcorder und den Computer direkt über ein USB-Kabel. Bei Verwendung von USB-Verteilern kann der Betrieb nicht garantiert werden.
- Wechseln Sie nicht Benutzerkonten und versetzen Sie den Computer auch nicht in den Energiesparmodus, in den Ruhezustand oder Standbymodus, wenn der Camcorder verbunden ist und/oder das Transfer Utility LEE ausgeführt wird. Falls der Computer so konfiguriert ist, dass er automatisch nach einer bestimmten Zeitspanne auf einen Energiesparmodus schaltet, dann deaktivieren Sie vorab die Energieoptionen.

■ Betriebseinschränkungen

- Unicode wird in Transfer Utility LE nicht unterstützt. (Nur Windows)
- Auch wenn Videoaufzeichnungen in einem unterstützten Format vorliegen, können Sie sie abhängig vom Aufzeichnungsverfahren möglicherweise nicht verwenden.
- Sie können Transfer Utility LE nicht benutzen, wenn zwei oder mehr Camcorder am Computer angeschlossen sind.
- Auf dem Camcorder gesperrte Dateien können nicht in folgende Ordner oder auf folgende Datenträger importiert werden: Systemordner, Ordner, die ausschließlich vom Windows-Betriebssystem verwendet werden, Ordner, für die keine Zugriffsrechte bestehen, optische Laufwerke, Netzwerklaufwerke, austauschbare Datenträger (Disketten, SD-Speicherkarten und CF-Karten) und das Stammverzeichnis wie C:\.
- Bei Verwendung unter Windows darf in den Einstellungen die Angabe des Speicherziels inklusive Angabe des Pfades zum Speicherort maximal 150 Bytes lang sein. (Nur Windows)
- Aktuelle Informationen zu den Betriebseinschränkungen finden Sie auf der folgenden Website.

<http://www.pixela.co.jp/oem/canon/e/>



Systemanforderungen

Anforderung	Windows		Mac
Betriebssystemversion (Deutsch)	Windows 7 Home Premium Windows 7 Professional Windows 7 Ultimate Windows 7 Enterprise * Kompatibel mit 32-Bit und 64-Bit * Der XP-Modus wird nicht unterstützt * SP1 muss installiert sein * Bei der europäischen und koreanischen Version von Windows muss das Windows Media Feature Pack installiert sein, wenn ein Camcorder benutzt wird, der eine PTP-Verbindung unterstützt. (Von der Support-Website von Microsoft herunterladen und installieren)	Windows 8 / Windows 8.1 Windows 8 Pro / Windows 8.1 Pro Windows 8 Enterprise / Windows 8.1 Enterprise * Kompatibel mit 32-Bit und 64-Bit. * Nur im Desktop-Modus verfügbar.	OS X v10.8 OS X v10.9 OS X v10.10
CPU	Intel Core oder jünger		Intel CPU
Speicher	Mindestens 1 GB (32-Bit) / Mindestens 2 GB (64-Bit)		Mindestens 2 GB
Freier Speicherplatz auf der Festplatte zum Installieren der Software	Mindestens 20 MB		
Display	1024 x 768 Pixel oder mehr		
Andere	<ul style="list-style-type: none"> ● Standard USB 2.0-Anschluss ● Ein Karten-Lese-/Schreibgerät, das SD/SDHC/SDXC-Speicherkarten unterstützt ● Adobe Reader (zum Öffnen des Software-Handbuchs - dieses Dokuments - unter Windows) 		

* Eines der oben aufgeführten Betriebssysteme muss vorinstalliert sein.

* Der Betrieb auf maßgefertigten Computern wird nicht unterstützt.

* Um diese Software installieren und verwenden zu können, müssen Sie über Administratorberechtigungen verfügen.



Verwendbare Videos

■ Unterstützte Dateien

Transfer Utility LE kann mit den folgenden Videos umgehen:

- Mit CANON Camcordern aufgenommene Videodateien, die von Transfer Utility LE unterstützt werden
- Musikdateien (müssen den Kriterien auf S.24 entsprechen)

■ Unterstütztes Format

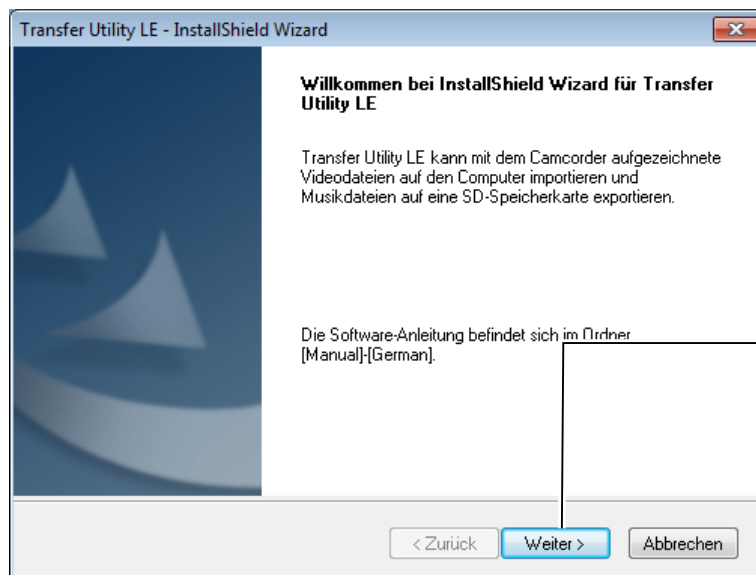
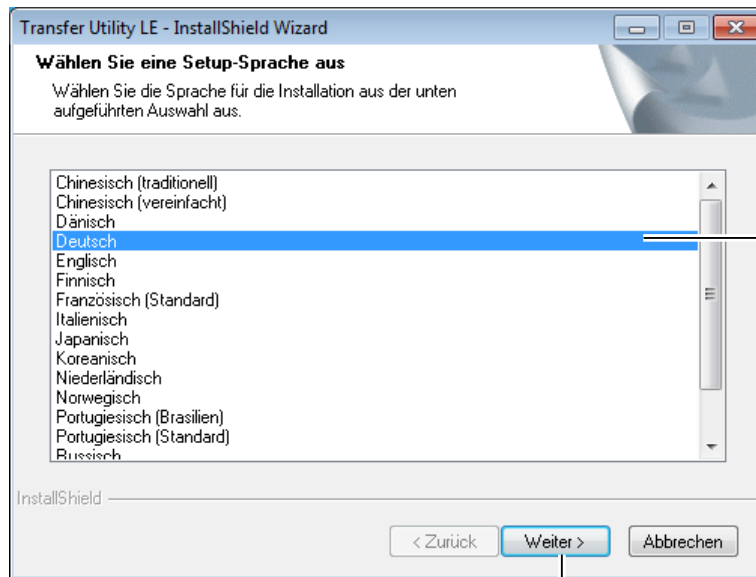
Artikel	Lesen	Exportieren
Standard	AVCHD	WAV
Dateiformat	H.264/AVCHD (.mts, .m2ts) WAVE (.wav, .wave) * Bei Audiodateien können Dateien länger als 0,5 Sekunden verwendet werden; die Quantisierungsbitrate beträgt 16 Bit.	Export von Musikdateien: WAVE-Dateien (.wav, .wave) in Linear PCM * Zum Exportieren einer Musikdatei muss die Datei die Bedingungen auf S.24 erfüllen.



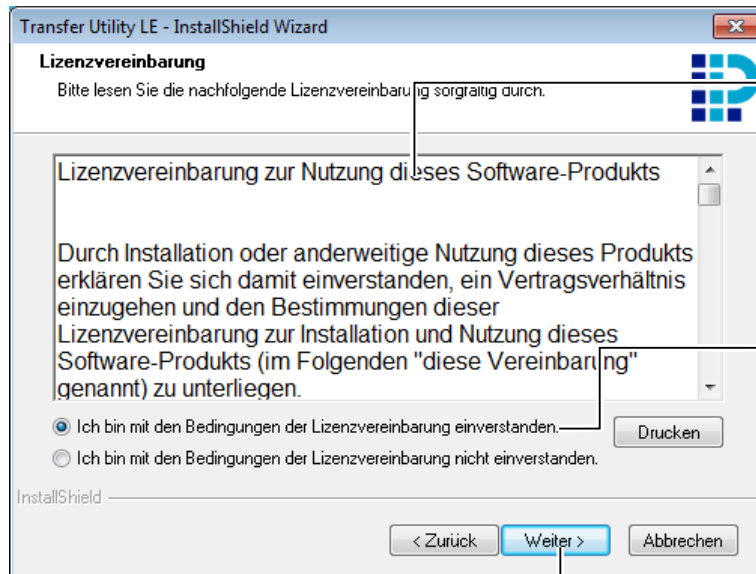
Installation

Installieren Sie Transfer Utility LE auf Ihrem Computer.

Windows



- 1 Klicken Sie mit der rechten Maustaste auf die heruntergeladene Zip-Datei, und wählen Sie [Alle extrahieren...].
- 2 Wählen Sie den Speicherort im angezeigten Fenster und führen Sie die Extraktion aus.
- 3 Doppelklicken Sie auf [setup.exe] im extrahierten Ordner.
- 4 Klicken Sie im Fenster "Benutzerkontensteuerung" auf [Ja].
➔ Die Installationsansicht wird angezeigt.
- 5 Wählen Sie Ihre Sprache.
- 6 Klicken Sie [Weiter].
- 7 Klicken Sie [Weiter].

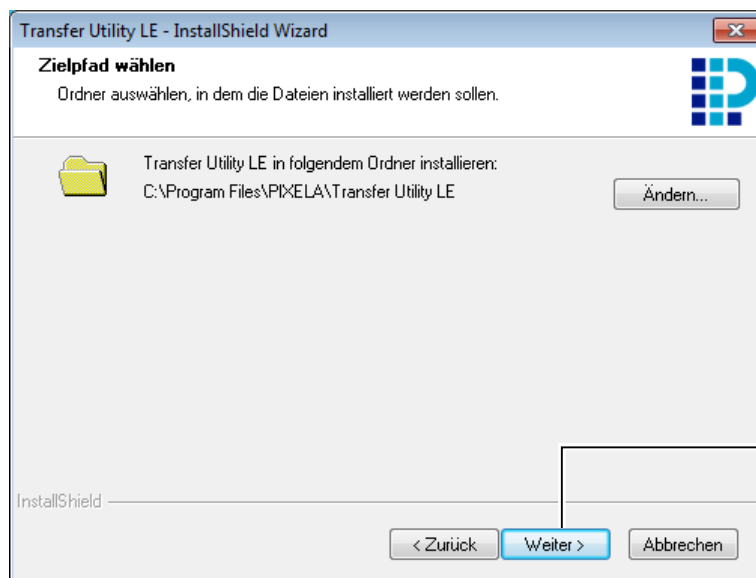


8 Lesen Sie die Lizenzvereinbarung.

9 Klicken Sie auf [Ich bin mit den Bedingungen der Lizenzvereinbarung einverstanden] zu, wenn Sie mit diesen einverstanden sind.

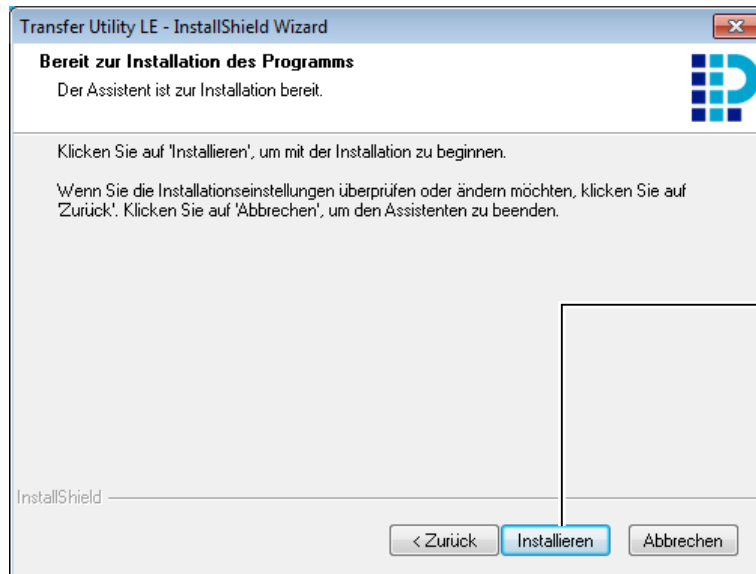
* Wenn Sie dem Vertrag nicht zustimmen, können Sie diese Software möglicherweise nicht verwenden.

10 Klicken Sie [Weiter].

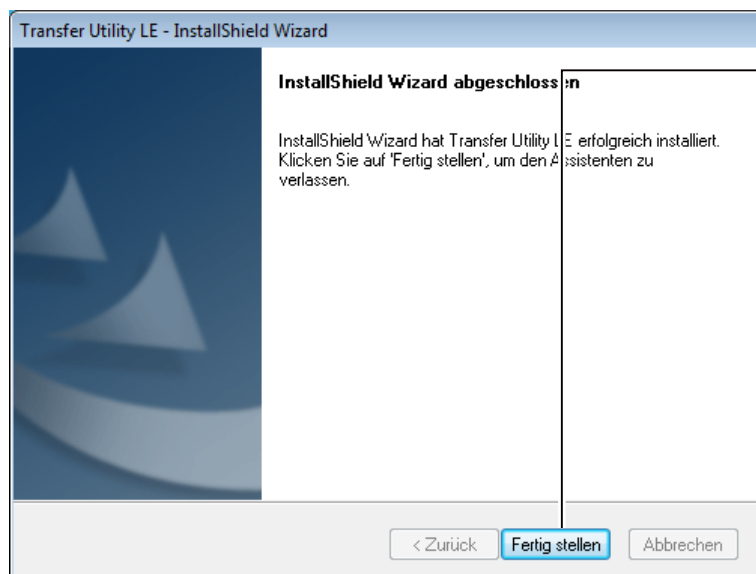


11 Klicken Sie [Weiter].

Wenn Sie den Speicherort ändern wollen, klicken Sie [Ändern...] und geben Sie den Zielspeicherort an.



12 Klicken Sie [Installieren].



13 Klicken Sie [Fertig stellen].

➔ Die Installation von Transfer Utility LE ist abgeschlossen. Das Software-Handbuch (dieses Dokument) wird ebenfalls installiert, und auf dem Desktop werden die folgenden Verknüpfungen erstellt.



Transfer Utility LE (Software)



Transfer Utility LE Software-Handbuch



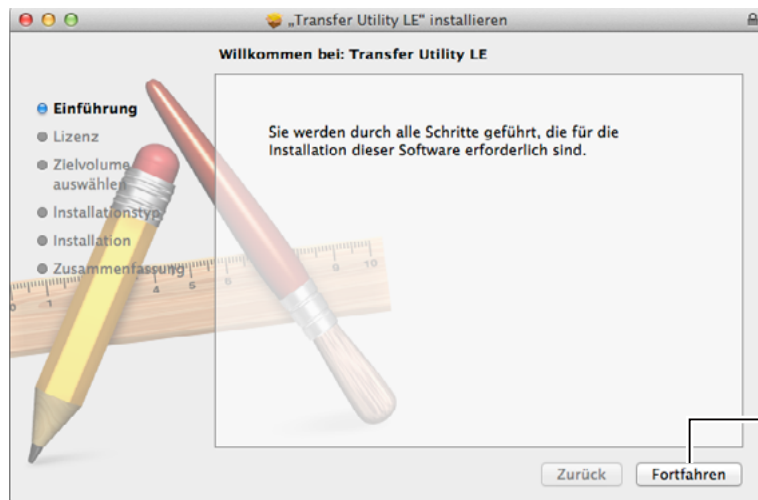
Transfer Utility LE-Homepage



PIXELA-Kundenregistrierung



Mac

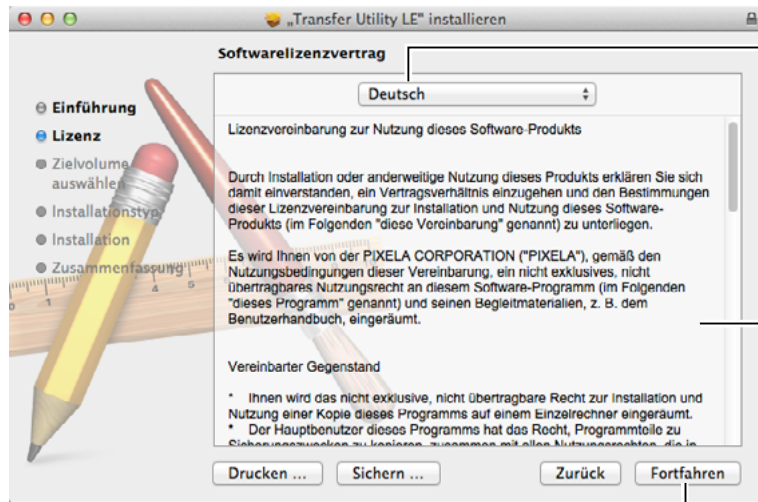


1 Doppelklicken Sie auf die heruntergeladene dmg-Datei.

2 Doppelklicken Sie auf  [Transfer Utility LE.pkg].

➔ Der Bildschirm zur Installation wird angezeigt.

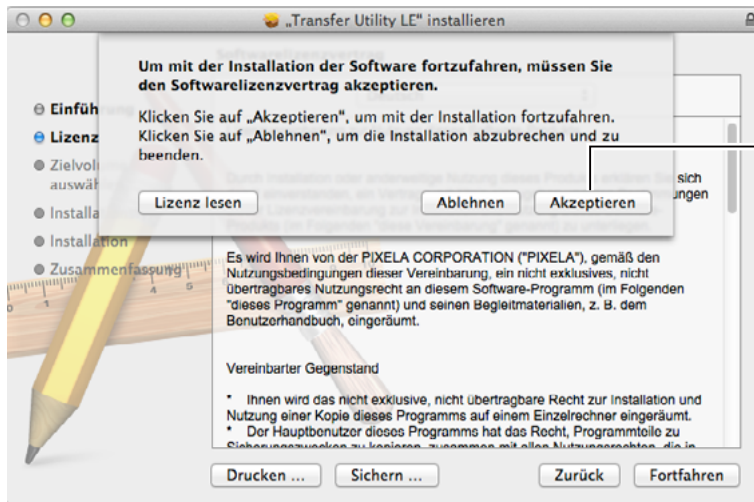
3 Klicken Sie auf [Fortfahren].



4 Wählen Sie Ihre Sprache.

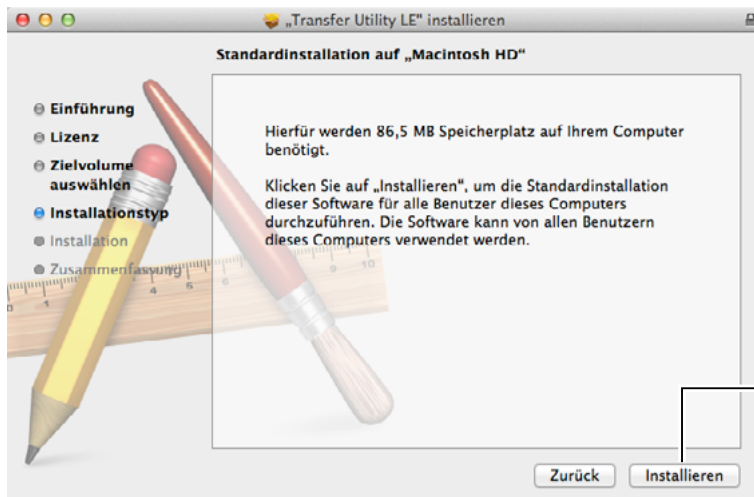
5 Bestätigen Sie die Lizenzvereinbarung.

6 Klicken Sie auf [Fortfahren].

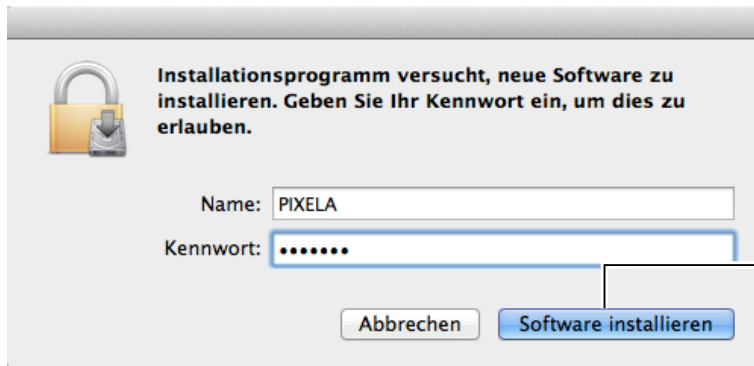


7 Klicken Sie auf [Akzeptieren].

* Sie müssen sich einverstanden erklären, sonst können Sie diese Software nicht benutzen.



8 Klicken Sie auf [Installieren].



9 Geben Sie das Passwort ein und klicken Sie auf [Software installieren].

➔ Es erfolgt die Installation.



10 Klicken Sie auf [Schließen].

➔ Die Installation von Transfer Utility LE ist abgeschlossen. Im Dock befindet sich ein Verknüpfungssymbol.

* Obwohl der Bildschirm beim Hinzufügen des Symbols zu Dock leer wird, hat das keine Auswirkung auf die Installation.





Camcorder / SD-Speicherkarte anschließen

Camcorder

Informationen zur Camcorder-Bedienung finden Sie in der Camcorder-Bedienungsanleitung.

- 1** Schließen Sie den Camcorder über das Kompaktnetzteil an eine Netzsteckdose an.
- 2** Schalten Sie den Camcorder ein und schalten Sie ihn in den AVCHD-Film-Wiedergabemodus.

* Im MP4-Film-/Standbild-Wiedergabemodus können Videodateien nicht importiert werden.

- 3** Verbinden Sie mit Hilfe des mitgelieferten USB-Kabels den Camcorder und den Computer miteinander.

Schließen Sie den Camcorder an den Computer an. Bei Verwendung eines USB-Verteilers kann der Betrieb nicht garantiert werden.

- 4** Wählen Sie auf dem LCD-Display des Camcorders [Alle (nur für PC)].

* Bei einigen Camcordern ist dieser Schritt nicht erforderlich.

➔ Starten Sie Transfer Utility LE. Zum Start siehe S.16.



SD-Speicherkarte

- 1** Schließen Sie am Computer ein Karten-Lese-/Schreibgerät an.

Verwenden Sie ein Karten-Lese-/Schreibgerät, das SD/SDHC/SDXC-Speicherkarten unterstützt.

* Informationen zum Anschließen des Karten-Lese-/Schreibgeräts finden Sie in der Anleitung zu diesem Gerät.

- 2** Setzen Sie die SD-Speicherkarte in das Karten-Lese-/Schreibgerät ein.



Transfer Utility LE starten

Sie können Transfer Utility LE auf folgende Weise starten.

* Sie können die Funktionen von Transfer Utility LE nicht verwenden, wenn der Camcorder oder das Gerät, von dem importiert werden soll, nicht angeschlossen ist. Zum Anschluss des Camcorders siehe S.15.

Windows

■ Starten der Software über das Verknüpfungssymbol.

Doppelklicken des Verknüpfungssymbols auf dem Desktop.



■ Starten des Programms über das Start-Menü. (Windows 7)

Wählen Sie Start-Menü - [Alle Programme] - [PIXELA] - [Transfer Utility LE] - [Transfer Utility LE].

■ Suchen und starten. (Windows 8 / Windows 8.1)

Suchen Sie im [Suche]-Charm auf der Startansicht nach „Transfer Utility LE“ und doppelklicken Sie dann auf [Transfer Utility LE].

Mac

■ Starten Sie das Programm über das Verknüpfungssymbol in Dock.

Klicken Sie auf das Verknüpfungssymbol in Dock.



■ Starten Sie das Programm aus dem Ordner [Programme].


Doppelklicken Sie im Ordner [Programme] auf [Transfer Utility LE].



Trennen des Camcorders

Windows

1 Klicken Sie in der Taskleiste.

- * Wird das Symbol nicht gefunden, klicken Sie auf , damit das Symbol sichtbar wird.
- * Schließen Sie erst alle Dialogfelder und Fenster zur Vornahme von Einstellen, bevor Sie auf das Symbol klicken.

2 Wählen Sie [Auswerfen CANON(X:)].

- * Der Buchstabe, der an Stelle von X in "(X:)" erscheint, ist vom jeweiligen Computer abhängig.
- * Falls "CANON(X:)" mehrmals angezeigt wird, führen Sie bei jedem "CANON(X:)" dieselbe Operation aus.

3 Trennen Sie das USB-Kabel.

Bei Benutzung eines Camcorders, der eine PTP-Verbindung unterstützt

Das Verfahren links ist nicht erforderlich. Trennen Sie das USB-Kabel direkt.

Mac

1 Trennen Sie das USB-Kabel.

Beim Trennen des Camcorders...

Wenn der Camcorder während der Verwendung von Transfer Utility LE vom Computer getrennt wird, können die Videodateien auf dem Camcorder beschädigt werden. Befolgen Sie stets die unten aufgeführten Schritte, wenn Sie den Camcorder vom Computer trennen.



Deinstallation

von Transfer Utility LE von Ihrem Computer. Beenden Sie Transfer Utility LE, bevor Sie die Software deinstallieren.

Windows

Um die Software deinstallieren zu können, müssen Sie als Administrator angemeldet sein.

■ Windows 7

1. Klicken Sie das Start-Menü an.
2. Klicken Sie [Systemsteuerung].
3. Klicken Sie [Programm deinstallieren].
4. Wählen Sie [Transfer Utility LE] und klicken Sie [Deinstallieren].
5. Klicken Sie [Ja].
6. Klicken Sie [OK].
7. Klicken Sie [Fertigstellen].
8. Löschen Sie bei Bedarf Verwaltungsdateien (siehe rechts).

■ Windows 8 / Windows 8.1

1. Auf dem Desktop auf das Charm [Einstellungen] klicken.
2. Klicken Sie [Systemsteuerung].
3. Klicken Sie auf [Programm deinstallieren].
 - * Falls Sie das Element nicht finden, wählen Sie im Menü "Anzeige" die Option [Große Symbole] oder [Kleine Symbole] und klicken dann auf [Programme und Funktionen].
4. Wählen Sie [Transfer Utility LE] und klicken Sie auf [Deinstallieren].
5. Klicken Sie auf [Ja].
6. Klicken Sie auf [OK].
7. Klicken Sie auf [Fertig stellen].
8. Löschen Sie bei Bedarf Verwaltungsdateien (siehe rechts).

! Löschen der in Transfer Utility LE verwendeten Dateien

Löschen Sie auch die Verwaltungsdateien nach den Deinstallationsverfahren in der linken Spalte.

Was sind Verwaltungsdateien?

Diese Dateien dienen zur Ausführung von Software-Funktionen, z. B. die Überprüfung der Differenz der zu importierenden Dateien und das Erstellen der Liste zur Übertragung von Musikdateien.

Löschen Sie den Ordner [Transfer Utility LE] vom folgenden Ort:

C:\Benutzer\ (Benutzerkontoname) \Eigene Dokumente

Öffnen des Zielorts S.29



Wenn Sie importierte Video- und Musikdateien löschen möchten, löschen Sie diese an ihren ursprünglichen Speicherorten:

Speicherort von Videodateien S.22

Speicherort von Musikdateien S.24

Mac

Um die Software deinstallieren zu können, müssen Sie als Administrator angemeldet sein.

- 1 Löschen Sie in Dock das Symbol .
- 2 Löschen Sie im Ordner [Programme] den Eintrag  [Transfer Utility LE].
- 3 Löschen Sie die Dateien, die von Transfer Utility LE verwendet worden sind.

Löschen Sie die Dateien an folgenden Orten:

Benutzer/Benutzername/Library/Preferences

• jp.co.pixela.Transfer-Utility-LE.plist

/private/var/db/receipts

• jp.co.pixela.Transfer-Utility-LE.bom

• jp.co.pixela.Transfer-Utility-LE.plist

* "Benutzername" ist abhängig vom Namen des angemeldeten Benutzers.



Falls Sie die Ordner [Library] und/oder [Private] nicht finden können...

1. Wählen im Finder-Menü [Gehe zu] die Option [Gehe zum Ordner...].
2. Geben Sie folgenden Text ein und klicken Sie dann auf [Gehe zu].

Ordner [Library]: ~/Library/Preferences

Ordner [Private]: /private/var/db/receipts

Wenn Sie importierte Video- und Musikdateien löschen möchten, löschen Sie diese an ihren ursprünglichen Speicherorten:

-  Öffnen des Zielorts S.30
-  Speicherort von Videodateien S.22
-  Speicherort von Musikdateien S.24

- 4 Den Mac neu starten.



Transfer Utility LE ausprobieren

Videodateien auf den Computer importieren	21
Musikdateien zur Wiedergabe auf dem Camcorder zusammen mit Videodateien exportieren	23

Importieren Sie Videodateien vom Camcorder auf den Computer.



1 Schließen Sie den Camcorder oder das Importgerät an den Computer an.

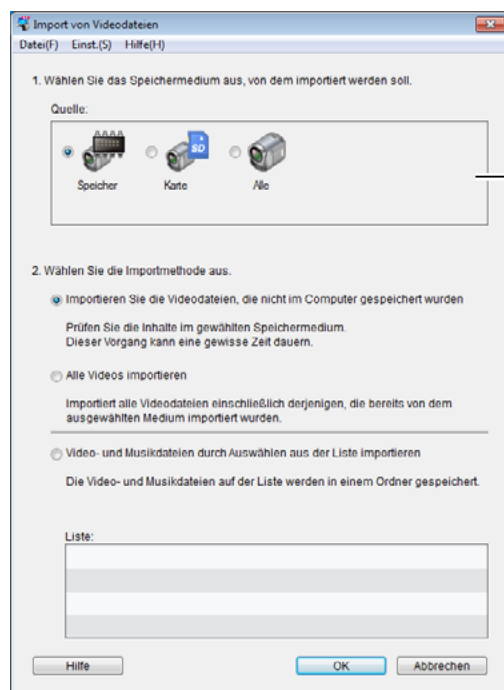
Zum Verbindungsverfahren siehe S.15.

2 Starten Sie Transfer Utility LE.

Zum Start siehe S.16.

➔ Die Startansicht (linke Ansicht) wird angezeigt.

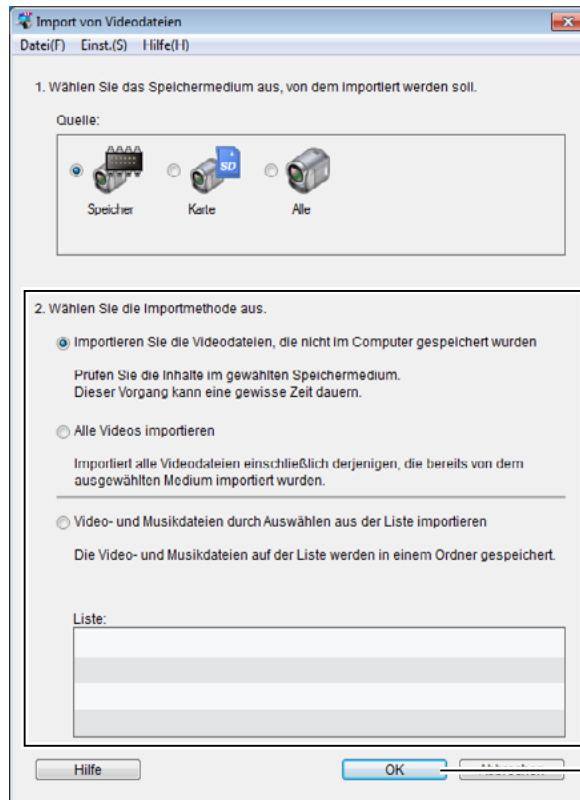
3 Klicken Sie [Import von Videodateien].



4 Wählen Sie den Speicher aus, der die zu importierenden Videodateien enthält.

* Die Symbole sind je nach dem angeschlossenen Gerät verschieden.

Symbol	Inhalt
	Der eingebaute Speicher des Camcorders.
	Die in den Camcorder eingeführte SD-Speicherkarte.
	Sowohl der eingebaute Speicher als auch die SD-Speicherkarte im Camcorder.
	Ein Karten-Lese-/Schreibgerät oder andere Geräte.



5 Wählen Sie das Importverfahren aus.

Verfahren	Funktion
Importieren von Videodateien, die noch nicht auf dem Computer gespeichert wurden	Importiert Videos, die zuvor noch nicht auf den Computer importiert wurden.
Alle Videos importieren	Importiert alle Dateien des ausgewählten Speichers.
Video- und Musikdateien durch Auswählen aus der Liste importieren	Importiert Videodateien in die Liste, die Sie im Camcorder erstellt haben, sowie Musikdateien. Die mit einem Häkchen markierten Gruppen werden importiert.

6 Klicken Sie [OK].

➔ Der Importvorgang wird gestartet.

* Der Import kann eine Weile dauern, wenn die Anzahl der Dateien groß ist.

Die importierten Videodateien werden am folgenden Speicherort abgelegt (standardmäßig):

Windows
C:\Benutzer\Benutzerkontoname\Eigene Videos\Transfer Utility LE * Dateien werden in "Eigene Dokumente" gespeichert, wenn es den Ordner "Eigene Videos" nicht gibt.
Mac
Benutzer/Benutzername/Filme/Transfer Utility LE/ * Dateien werden in "Dokumente" gespeichert, wenn es den Ordner "Filme" nicht gibt. * "Benutzername" ist abhängig vom Namen des angemeldeten Benutzers.

Fragen und Antworten zum Import S.28

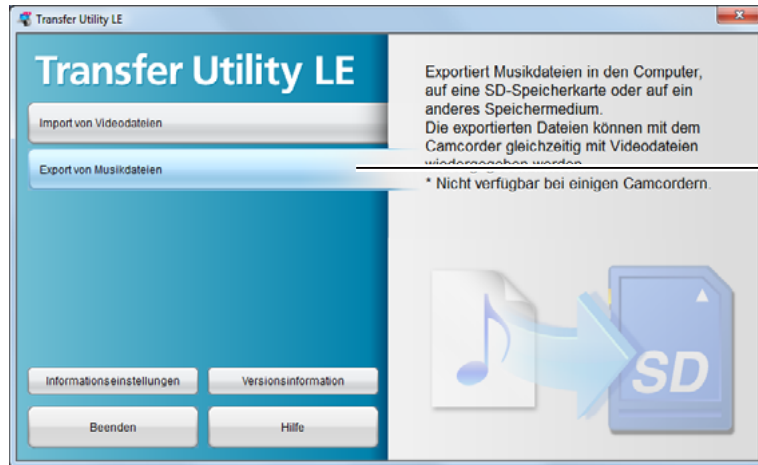
Öffnen des Zielorts (Windows) S.29

Öffnen des Zielorts (Mac) S.30

Ändern des Speicherorts für Dateien S.28



Sie können Musikdateien auf Medien wie eine SD-Speicherkarte exportieren und zusammen mit den Videodateien auf dem Camcorder wiedergeben.



1 Wählen Sie das Gerät für den Export.

Beim Exportieren auf eine SD-Speicherkarte durch Anschluss eines Kartenlesers/-schreibers ...

- Stellen Sie sicher, dass die Karte nicht gegen Beschreiben geschützt ist.

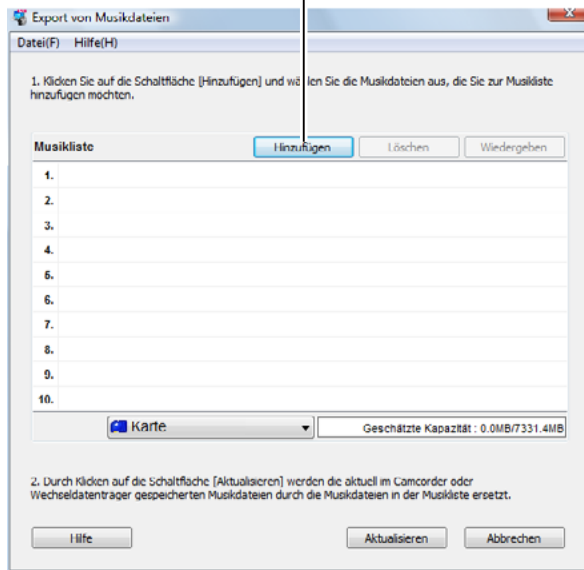
Beim Exportieren in den integrierten Speicher oder auf eine SD-Speicherkarte durch Anschluss des Camcorders ...

- Verwenden Sie stets das Kompaktnetzteil zur Stromversorgung des Camcorders. Stellen Sie sicher, dass das USB-Kabel richtig am Computer angeschlossen ist.
- Stellen Sie sicher, dass die Karte nicht gegen Beschreiben geschützt ist.
 - * Je nach Camcorder-Modell können Dateien eventuell nicht exportiert werden.

2 Klicken Sie [Export von Musikdateien].



3 Klicken Sie [Hinzufügen].



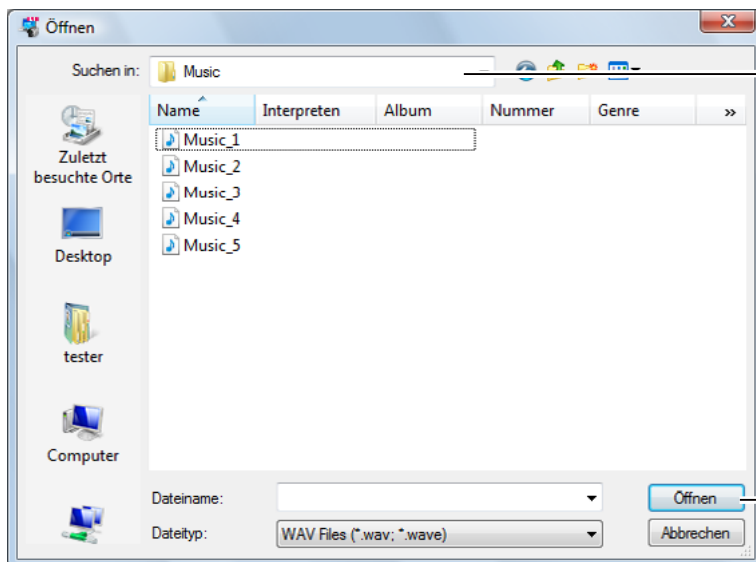
4 Wählen Sie Musikdateien aus.

- Sie können bis zu 10 Dateien hinzufügen.
- Sie können Dateien exportieren, die folgende Bedingungen erfüllen:

Artikel	Bedingungen
Dateiformat	WAVE-Dateien (.wav, .wave) in Linear PCM
Dateigröße	Windows: Kleiner als 1 GB Mac: Kleiner als 100 MB
Kanal	2ch
Quantisierungsbitrate	16 Bit
Abtastfrequenz	48 kHz oder 44,1 kHz

5 Klicken Sie [Öffnen].

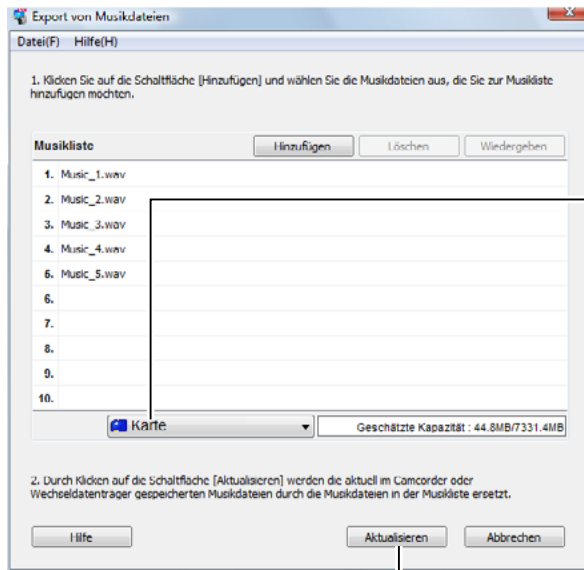
- ➔ Am folgenden Zielort werden Kopien der ausgewählten Dateien erstellt und zur Musikliste hinzugefügt.



Windows
C:\Benutzer\Benutzerkontoname\Eigene Musik\Transfer Utility LE * Dateien werden in "Eigene Dokumente" gespeichert, wenn es den Ordner "Eigene Musik" nicht gibt.
Mac
Benutzer/Benutzername/Musik/Transfer Utility LE/ * Dateien werden in "Dokumente" gespeichert, wenn es den Ordner "Musik" nicht gibt. * "Benutzername" ist abhängig vom Namen des angemeldeten Benutzers.

📁 Öffnen des Zielorts (Windows) S.29

📁 Öffnen des Zielorts (Mac) S.30



6 Wählen Sie das Ziel für den Export.

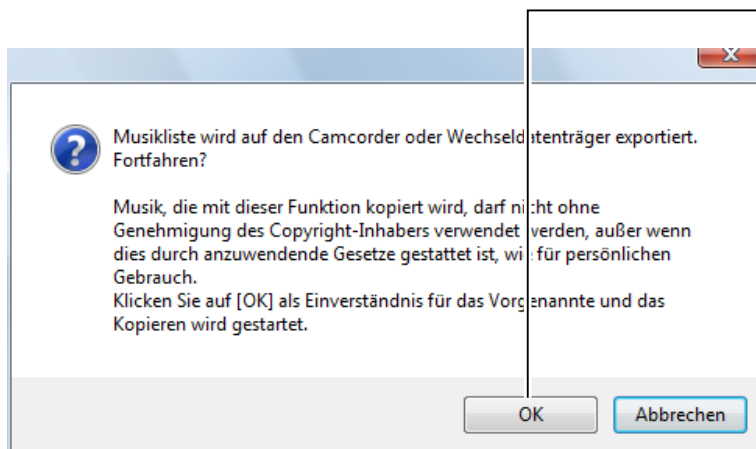
! Wenn die Leiste für [Geschätzte Kapazität] sich rot färbt...

Der Wert der Kapazitätenleiste wird rot, wenn die Gesamtgröße der zu exportierenden Dateien die Kapazität des ausgewählten Zielortes übersteigt. Verringern Sie die Gesamtgröße der Dateien in der Musikliste. Wählen Sie die Dateien und klicken Sie [Löschen].

7 Klicken Sie [Aktualisieren].

➔ Eine Bestätigungsmeldung wird angezeigt.

8 Lesen Sie die Meldung und klicken Sie [OK].



➔ Alle Musikdateien am Zielort werden durch die Musikdateien aus der Musikliste ersetzt.

- * Trennen Sie während des Exports von Dateien nicht das Gerät, an das Sie exportieren. Wird das Gerät getrennt, werden die Dateien möglicherweise nicht vollständig exportiert und können beschädigt (nicht abspielbar) werden.
- * Auch wenn Sie die zum Camcorder oder zur SD-Speicherkarte exportieren Musikdateien schreibeschützen, werden diese Dateien überschrieben oder gelöscht, wenn diese Dateien erneut mit Transfer Utility LE exportiert werden.

Löschen der Musikdateien am Zielort

Klicken Sie [Aktualisieren], solange sich keine Musikdateien auf der Musikliste befinden. Die Musikdateien am Zielort werden nun gelöscht.



Problembehebung

Fragen und Antworten	27
Anfragen	31
Lizenz	32



■ Installation/Start

? Ich kann Transfer Utility LE nicht installieren.

Transfer Utility LE kann auf Computern installiert werden, die die Systemvoraussetzungen auf S.7 erfüllen.

? Eine Meldung zur Kompatibilität des Programms erscheint. (Windows)

Diese Meldung erscheint, wenn Sie Windows 7 benutzen und die Installation in der Mitte abbrechen. Klicken Sie [Abbrechen], wenn diese Meldung angezeigt wird.

? Nach Auswahl von "Erneut mit den empfohlenen Einstellungen installieren" im Fenster des Programmkompatibilitätsassistent ist es nicht möglich, das Transfer Utility LE zu installieren. (Windows)

Die Installation kann aufgrund von Kompatibilitätsproblemen mit dem Betriebssystem nicht durchgeführt werden. Gehen Sie wie folgt vor:

1. Mit der rechten Maustaste auf [setup.exe] auf dem Installations-Datenträger klicken.
2. [Eigenschaften] auswählen.
3. Auf die Registerkarte [Kompatibilität] klicken.
4. Die Option "Programm im Kompatibilitätsmodus ausführen für:" deaktivieren.

* Falls diese Option nicht angeboten wird, klicken Sie vorher auf [Einstellungen für alle Benutzer ändern] und deaktivieren dann "Programm im Kompatibilitätsmodus ausführen für:".

5. Das Transfer Utility LE erneut installieren.

? Ich kann Transfer Utility LE nicht starten.

Zur Verwendung von Transfer Utility LE müssen Sie Administratorrechte besitzen.

? Transfer Utility LE läuft nicht richtig.

Beenden Sie Transfer Utility LE und starten Sie den Computer neu.

? Mein Camcorder wird vom Computer nicht erkannt.

Überprüfen Sie die folgenden Punkte:

- Haben Sie den Camcorder eingeschaltet?
- Wird der Camcorder über den Kompaktnetzadapter betrieben?
- Ist das USB-Kabel richtig an den Computer angeschlossen?
- Ist der Camcorder auf den AVCHD-Film-Wiedergabemodus geschaltet?

Führen Sie folgende Schritte aus, wenn der Camcorder auch weiterhin nicht erkannt wird.

- Verwenden Sie einen anderen USB-Anschluss am Computer.
- Trennen Sie das USB-Kabel, starten Sie den Computer neu und schließen Sie den Camcorder dann unter Ausführung der entsprechenden Schritte erneut an den Computer an.
- Trennen Sie alle anderen USB-Geräte bis auf den Camcorder, die Tastatur und die Maus.
- Wenn der Camcorder über einen USB-Verteiler angeschlossen ist, schließen Sie ihn stattdessen direkt an den Computer an.
- Wenn Software im Hintergrund läuft, beenden Sie sie, und schließen Sie den Camcorder erneut an.



■ Import

? Ich möchte die Zieladresse für das Speichern der importierten Dateien ändern.

Sie können die Zieladresse auf folgende Weise ändern:

1. Klicken Sie in der Startansicht [Import von Videodateien].
2. Windows: Im Menü [Einstellungen] auf [Vorgaben...] klicken.
Mac: Im Menü [Transfer Utility LE] auf [Vorgaben...] klicken.
3. Klicken Sie [Durchsuchen...] und geben Sie den Zielspeicherort an.

? Der Import wird in der Mitte unterbrochen.

Verwenden Sie einen anderen USB-Anschluss am Computer. Verwenden Sie bei Desktop-Computern den USB-Anschluss an der Rückseite.

? Es dauert sehr lange, Videos vom Camcorder auf den Computer zu importieren.

- Beim Importieren vieler Dateien in einem Vorgang oder beim Import einer großen Videodatei dauert der Vorgang sehr lange. Beenden Sie beim Importieren alle Software außer Transfer Utility LE.
- Die Verarbeitungsgeschwindigkeit kann abhängig von der Konfiguration des Computers (z. B. von der CPU-Leistung und der Speicherkapazität) oder vom Inhalt des Videos variieren.
- Wenn Software im Hintergrund läuft, beenden Sie diese vor dem Importieren.
- Verwenden Sie einen anderen USB-Anschluss am Computer. Verwenden Sie bei Desktop-Computern den USB-Anschluss an der Rückseite.



■ Sonstiges

? Ich kann Transfer Utility LE nicht beenden.

Schließen Sie vor dem Beenden alle Dialogfelder und Einstellungsansichten.

? Die Dateierweiterungen werden nicht angezeigt. (Windows)

Folgen Sie den unten aufgeführten Schritten, um die Dateierweiterungen anzuzeigen.

[Windows 7]

1. Öffnen Sie einen beliebigen Ordner.
2. Klicken Sie [Organisieren] - [Ordner- und Such-Optionen] - [Ansicht] Registerkarte.
3. Deaktivieren Sie die Option [Erweiterungen bei bekannten Dateitypen ausblenden].

[Windows 8 / Windows 8.1]

1. Öffnen Sie einen beliebigen Ordner auf dem Desktop.
2. Setzen Sie ein Häkchen bei [Dateinamenerweiterungen] im Menü [Ansicht].

? Wie öffnet man den mit „C:**“ beginnenden Zielort ? (Windows)**

„C:**“ steht für das C-Laufwerk des Computers. Öffnen Sie das Fenster des C-Laufwerks und klicken Sie die darin enthaltenen Ordner an.**

Zum Öffnen des Zielorts unter Windows 7 sollten Sie beispielsweise wie folgt vorgehen:

C:\Benutzer\Benutzerkontoname\Eigene Videos\Transfer Utility LE

1. Klicken Sie das [Start]-Menü an.

- * Das [Start]-Menü ist die Schaltfläche unten links auf dem Bildschirm, die dazu dient, den Computer auszuschalten.
- * Bei Benutzung von Windows 8 / Windows 8.1 die Taste mit dem Windows-Logo gedrückt halten und dann auf der Tastatur die Taste [E] drücken, dann ab Schritt 3 starten.

2. Klicken Sie [Computer].

3. Doppelklicken Sie [Lokales Laufwerk (C:)].

4. Doppelklicken Sie den Ordner [Benutzer].

5. Doppelklicken Sie den Ordner Ihres Benutzerkontos.

- * Im Allgemeinen ist das Benutzerkonto der Name, der im oberen Bereich des Fensters angezeigt wird, das beim Klicken des [Start]-Menüs erscheint.
- * Wenn die Videodateien von einem anderen Benutzer importiert werden, wählen Sie den Ordner des Benutzerkontos, über das die Dateien importiert wurden.

6. Doppelklicken Sie den Ordner [Eigene Videos].

7. Doppelklicken Sie den Ordner [Transfer Utility LE].



? Wo ist der Ordner "Benutzer"? (Mac)

Der Ordner "Benutzer" befindet sich auf der Festplatte des Mac.

Wenn Sie zum Beispiel den folgenden Zielort öffnen wollen, gehen Sie wie folgt vor:

Benutzer/Benutzername/Dokumente/Transfer Utility LE/

* "Benutzername" ist abhängig vom Namen des angemeldeten Benutzers.

1. Klicken Sie im Finder auf das Menü [Gehe zu].
2. Klicken Sie auf [Benutzerordner].
 - * Der Ordner des angemeldeten Benutzers wird angezeigt.
3. Doppelklicken Sie auf den Ordner [Dokumente].
4. Doppelklicken Sie auf den Ordner [Transfer Utility LE].



Bei Fragen zu Transfer Utility LE rufen Sie bitte die folgenden Nummern an.

User Support Center der PIXELA CORPORATION

■ USA und Kanada

+1-800-458-4029 (gebührenfrei)

Sprache: Englisch

■ Europa (Großbritannien, Deutschland, Frankreich und Spanien)

+800-1532-4865 (gebührenfrei)

Sprache: Englisch, Französisch

■ Andere Länder in Europa

+44-1489-564-764

Sprache: Englisch, Französisch

■ Asien (Philippinen)

+63-2-438-0090

Sprache: Englisch

■ China

Siehe die folgende Website:

<http://www.pixela.co.jp/oem/canon/e/contact.html>

Website

Aktuelle Informationen und Downloads finden Sie auf unserer Website.

<http://www.pixela.co.jp/oem/canon/e/>



Diese Software unterliegt der folgenden Softwarelizenz. (Nur Windows)

Thai Open Source Software Center Ltd, Clark Cooper et al. (expat)

Copyright © 1998, 1999, 2000 Thai Open Source Software Center Ltd
and Clark Cooper. Copyright © 2001, 2002, 2003 Expat maintainers.

Permission is hereby granted, free of charge, to any person obtaining a
copy of this software and associated documentation files (the Software),
to deal in the Software without restriction, including without limitation the
rights to use, copy, modify, merge, publish, distribute, sublicense, and/or
sell copies of the Software, and to permit persons to whom the Software is
furnished to do so, subject to the following conditions:

The above copyright notice and this permission notice shall be included in
all copies or substantial portions of the Software.

THE SOFTWARE IS PROVIDED AS IS, WITHOUT WARRANTY OF ANY
KIND, EXPRESS OR IMPLIED, INCLUDING BUT NOT LIMITED TO THE
WARRANTIES OF MERCHANTABILITY, FITNESS FOR A PARTICULAR
PURPOSE AND NONINFRINGEMENT. IN NO EVENT SHALL THE
AUTHORS OR COPYRIGHT HOLDERS BE LIABLE FOR ANY CLAIM,
DAMAGES OR OTHER LIABILITY, WHETHER IN AN ACTION OF
CONTRACT, TORT OR OTHERWISE, ARISING FROM, OUT OF OR
IN CONNECTION WITH THE SOFTWARE OR THE USE OR OTHER
DEALINGS IN THE SOFTWARE.